

## Hodnocení krajinného rázu – směrnice pro Anglii a Skotsko

### Úvodní charakteristika metodického postupu

Hodnocení krajinného rázu vzniká v Anglii v polovině 80. let 20. století se snahou oddělit hodnocení a ochranu kulturních a estetických hodnot krajiny od klasické ochrany přírody. Organizace, které se zabývají rozvojem tohoto hodnocení a jeho uplatňováním v praxi jsou v Anglii **Countryside Agency** (dříve Countryside Commission) a ve Skotsku **Scottish Natural Heritage**. Shrnutí celého vývoje do přehledné metodiky provedl Swanwick (2002), z jehož práce zejména čerpá tato kapitola.

Posuzování krajinného rázu se využívá jako proces, který:

- identifikuje, které přírodní a kulturní znaky jsou přítomny na lokalitě
- monitoruje změny prostředí
- sleduje citlivost místa k vývojovým změnám
- stanovuje podmínky pro rozvoj či změnu.

Salašová (2005) k této metodice poznamenává, že britské přístupy počítají s tím, že **lidé hodnotí krajinu z různých důvodů** a ne vždy mají vztah k tradičnímu konceptu estetiky a krásy. Krajina může mít sociální a společenskou hodnotu, může přispívat k vnímání identity, blahobytu, potěšení a inspirace. Má ekonomickou hodnotu a bývá často ústředním faktorem v cestovním ruchu a turistice. Hodnocení krajinného rázu je prostředkem napomáhajícím k **pochopení, jaká je krajina dnes, proč je taková a jak se může v budoucnosti změnit.**

### Specifické pojmy a charakteristiky krajiny, se kterými hodnocení pracuje

**Character:** Odlišná (zřetelná), rozeznatelná a pevná struktura (pattern) prvků v krajině, kterou se krajina odlišuje od jiné, ale nečiní ji to lepší či horší.

**Characteristics:** Prvky či jejich kombinace, které mají obzvláštní určující funkci ve stanovení odlišného, zřetelného charakteru.

**Elements** (Prvky): Individuální komponenty tvořící krajinu – stromy, živé ploty.

**Features** (Rysy): Zvláště nápadné nebo pohled přitahující prvky jako skupiny stromů, kostelní věže, zalesněné horizonty (v českém pojetí podobnost s dominantami).

### Principy a proces hodnocení krajinného rázu

V procesu hodnocení krajinného rázu je kladen důraz na charakter krajiny (odlišnosti, ne hodnotu či kvalitu), rozdělení procesu charakterizace a tvorby posudku, roli objektivit i subjektivit v procesu a možnost aplikace procesu v různých měřítkách krajiny.

**Charakterizace krajiny** je proces identifikace území rozdílného charakteru, jejich klasifikace, mapování a popis charakteru. Výsledkem je mapa typů a areálů krajinného rázu doplněná popisem jejich charakteru a identifikací klíčových charakteristik, nejvýznamnějších pro utváření krajinného rázu.

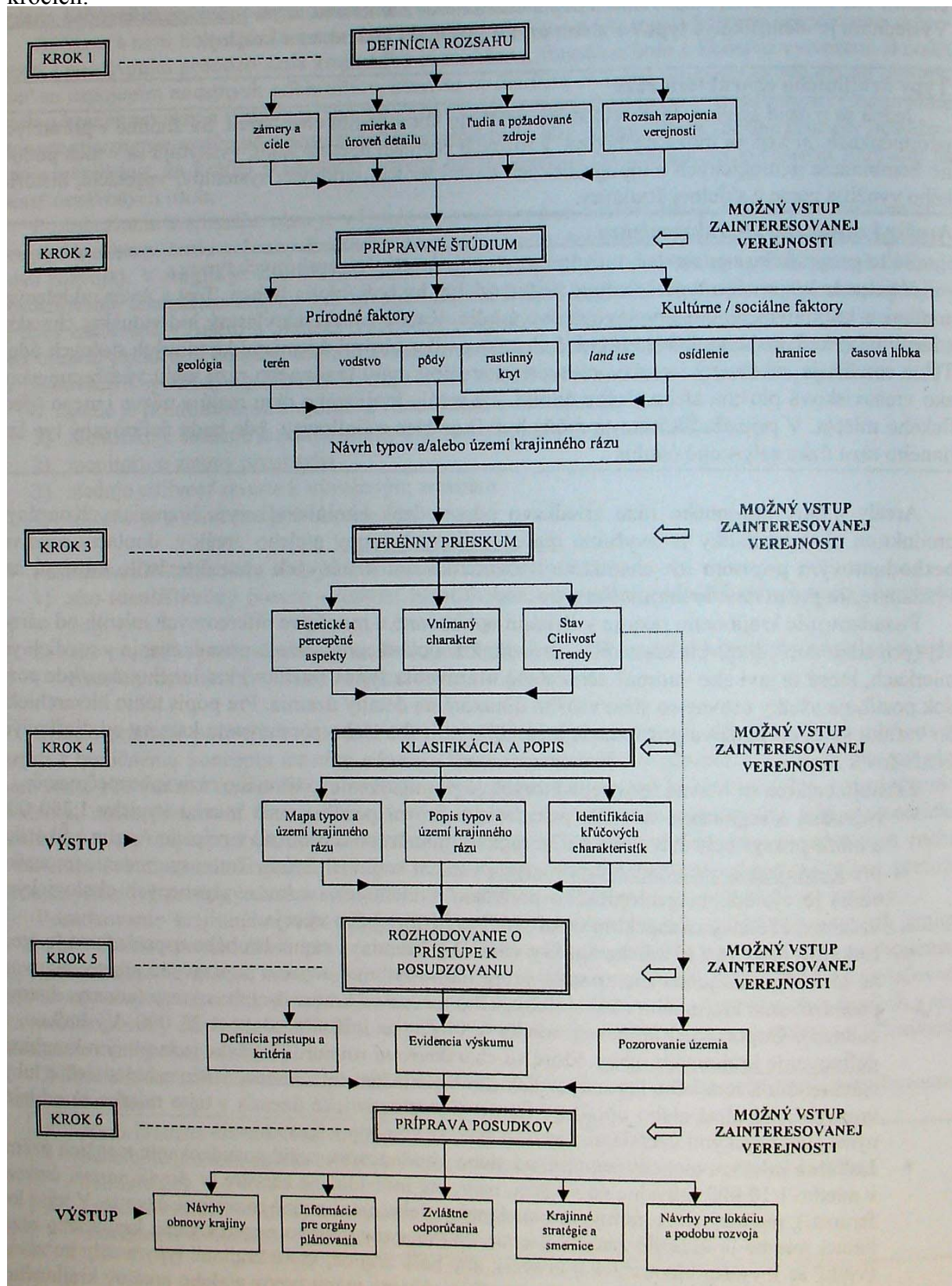
**Typy krajinného rázu** (podle překladu Salašové (2005)) jsou části krajiny, které vykazují relativní homogenitu charakteru. Vychází z podobných přírodních podmínek, i když se mohou nacházet v různých částech území státu, vyskytují se v nich podobné kombinace geologických a topografických charakteristik, vodních systémů, vegetace, historického využití země a sídelní struktury. (Typ se objevuje i v názvu, který je obecný, popisující charakter území - př. plochá říční niva.)

**Areály krajinného rázu** (opět podle překladu Salašové (2005)) jsou geograficky samostatná, unikátní území jednotlivých krajinných typů. Sdílí vývojové charakteristiky s ostatním územím daného typu, ale vyznačují se vlastní identitou. (V názvu se jedinečnost objevuje jako zeměpisně-specifické určení, s odkazem na krajinný typ – př. niva Dyje.)

**Klíčové charakteristiky** jsou kombinací prvků, dávající území vlastní výraz, jsou prvním cílem pro monitorování změn a identifikaci krajinných indikátorů. Obvykle

spolupůsobení reliéfu, land cover, přírodě blízké vegetace, mozaiky polí, aspekty osídlení a estetických charakteristik jako otevřenost či uzavřenost území, dlouhé výhledy apod.

**Vlastní hodnocení** obsahuje 2 fáze, klasifikaci a hodnocení krajiny, provedené v šesti krocích:



Obr. Hlavní kroky posuzování krajinného rázu. Swanwick in Salašová (2005). str. 158.

1. fáze, **klasifikace krajiny**, zahrnuje **kroky 1-4**. Jedná se o praktické kroky, které se týkají studia, identifikace území rozdílného charakteru, jejich klasifikace, mapování a popisu charakteru. Obsahuje souhrn relevantních podkladů použitelných pro hodnocení, mapové analýzy, letecké fotografie. Terénní data se sbírají systematicky, do záznamového archu, a slouží k upřesnění předběžného vymezení typů a areálů krajinného rázu, pro vypracování jejich popisu a identifikaci estetických a vjemových kvalit, které nemohou být zřejmé z mapových podkladů. Arch by měl obsahovat písemný popis charakteru krajiny, skicu, soupis krajinných prvků a jejich významnost, soupis estetických a vjemových faktorů, výsledky pozorování stavu, citlivosti a potřeby managementu krajiny. Čtvrtý krok upřesňuje a finalizuje výstupy z procesu klasifikace pomocí mapových zobrazení typů a areálů a popisů jejich charakteru. Tyto popisy by měly obsahovat i klíčové rozvojové tlaky a trendy územního a managementu.

Výstupy z této fáze by měly shrnout rozsah a účel studie, popsat roli dotčených osob, vysvětlit metodologii zpracování, popsat sledované území s vazbami na krajinný ráz, specifikovat provázanost na hodnocení prováděná v jiných měřítkách, obsahovat jasné mapové zpracování, přinést jasný popis každého typu nebo areálu a to bez uvedení hodnotících posudků, obsahovat fotografie a ilustrace, identifikovat klíčové charakteristiky a kombinace prvků utvářejících charakter území. V této fázi je hodnocení považováno za neutrální hodnocení současného stavu krajiny.

2. fáze, **hodnocení krajiny** ve smyslu přípravy posudku, zahrnuje **kroky 5 a 6**. Vždy je třeba rozhodnout o přístupu k posuzování pro určení požadované úrovně objektivit. Musí se určit, do jaké míry všeobecný bude posudek a jaké budou kritéria objektivizace. Následné posudky se budou lišit podle záměru posouzení. Mohou to být např. návrhy zlepšení v krajině, informace pro politiku územního rozvoj, zvláštní výzkumy, krajinné strategie a směrnice, návrhy pro rozvoj území.

Výstupy z této fáze hodnocení by měly ozřejmit způsob přípravy a prezentace posudků včetně použitého systému kritérií, vysvětlit důvody pro volbu jednotlivých přístupů k vytvoření posudků, vysvětlit úlohu dotčených osob, zajistit přípravu posudků na základě předešlé charakterizace území.

Podklady z kterých hodnocení vychází zahrnují zejména **přírodní faktory** (geologické, reliéfní, říční a odvodňovací systémy, půdní, vegetační kryt – podklady o biotopech, vegetačním krytu současném a potenciálním, prognózu vývoje diverzity) a **kulturní (sociální) faktory** (land-use neboli využití země, charakter osídlení a zástavby, uspořádání, typ a ohraničení polí).

Význam při posuzování krajiny mají podle britských přístupů kromě přírodních a kulturní i **další faktory**. Jsou to zejména faktory estetické a vizuální (harmonie a proporce, měřítko, uzavřenost (ohraničení), textura, barva, diverzita, soulad a kontrast, forma a tvar, pohyb, uspořádání krajinné mozaiky, pohledy), vjemové kvality (obvykle subjektivní, každý člověk je vnímá jinak - např. divokost krajiny, pocit bezpečí, světelnou kvalitu, atraktivitu scény, hluk, klid či odlehlost, vůně, chutě, dotykové vjemy), asociace, historické charakteristiky (historie osídlení, zvláštní události) a kulturní faktory (známé osobnosti, literatura, malba a hudba spojené s územím).

#### Posudky vycházející z hodnocení krajiny

Kauzální hodnocení krajiny je využíváno zejména jako podklad pro rozhodnutí v krajině. Doporučení by se neměla omezovat na zachování současného charakteru, ale na pozitivní rozvoj území. Roli v rozhodovacím procesu hrají jak odborníci, tak zainteresovaná veřejnost (vlastníci a správci půdy, obyvatelé, rekreatanti).

Posudky berou v úvahu zejména krajinný ráz, stav krajiny (condition) – její neporušenost z hlediska vizuálního, funkčního a ekologického), hodnotu krajiny (value) – především chráněná území, kapacitu krajiny – jak je které území schopno vyrovnávat změny, aniž by to příliš ovlivnilo jeho charakter).

Výsledné výstupy se dělí na:

Krajinné strategie – určují, jaká změna (jestli vůbec nějaká) je vhodná pro daný typ či areál. Vymezují zónaci krajiny podle kvality charakteru krajiny a jsou podkladem pro územní politiku.

Krajinné pokyny, směrnice – ochraňují pozitivní klíčové charakteristiky před změnou, přičemž doporučují, jak má být snížen dopad případných negativních změn. Snaží se ovlivnit každodenní využívání krajiny jejími majiteli a uživateli, mají charakter akčního plánování.

Přidání statutu krajinné – znamená přiznání hodnoty krajinné a s tím spojeného vyhlášení ochranného režimu. Ve Velké Británii v tomto procesu hrají roli i hodnocení krásy přírody, možností rekreace a faktorů pohody (souborné kritérium, znamená nízkou úroveň zástavby území, dopravy, hlukového a světelného znečištění).

#### Literatura:

- SALAŠOVÁ, A. Posudzovanie krajinného rázu – Inšpirácia britskou krajinárskou školou. In *Krajinný ráz – jeho vnímání a hodnocení v evropském kontextu*. Ekologie krajiny 1, Sborník příspěvků z konference CZ-IALE, 4.-5.2.2005. Ed. Maděra, P., Friedl, M., Dreslerová, J. Brno: CZ-IALE, 2005. s.155-164. ISBN 80-7315-117-0
- SWANWICK, C., Land use consultants. *Landscape Character Assessment – Guidance for England and Scotland*. CAX 84. Wetherby – Edinburgh: The Countryside Agency – Scottish Natural Heritage, 2002. 84 s.